

Mode d'emploi



DÉTECTEUR DE FUMÉE OPTIQUE 10 ANS AVEC PILE 3V 10 ANS INTÉGRÉE

Modèle : ASD-10



 1134	EN14604:2005/AC 2008	
	Caractéristiques essentielles:	Performances:
Fito Products BV Molenvliet 22 3961 MV Wijk bij Duurstede Pays-Bas	Conditions nominales de déclenchement, Sensibilité, délai de réponse (temps de réponse) et performances dans des conditions de feu	conforme
	Fiabilité opérationnelle	conforme
14 1134-CPR-122	Tolérance de la tension d'alimentation	conforme
	Durabilité de la fiabilité opérationnelle et du délai de réponse; résistance à la température	conforme
Le détecteur de fumée optique est optimal pour une utilisation domestique et avertit en cas de formation de fumée ou de début d'incendie	Durabilité de la fiabilité opérationnelle; résistance à la vibration	conforme
	Durabilité de la fiabilité opérationnelle; résistance à l'humidité conforme	conforme
	Durabilité de la fiabilité opérationnelle; résistance à la corrosion	conforme
	Durabilité de la fiabilité opérationnelle; stabilité électrique	conforme

CONSERVEZ CE MODE D'EMPLOI !

Ce mode d'emploi contient des informations importantes pour une installation et une utilisation correctes de votre détecteur de fumée. Lisez attentivement ces informations et conservez-les pour une consultation future.

INFORMATIONS IMPORTANTES

En cas d'utilisation correcte, vous avez plus de temps précieux pour évacuer. Tout -détecteur de fumée installé correctement permet de gagner du temps.

- Un détecteur de fumée ne permet pas de prévenir un incendie.
- Installez le détecteur de fumée au bon endroit, si possible au centre du plafond.
- Tenez le détecteur de fumée à l'écart d'enfants.
- Essayez l'appareil chaque semaine et après une période d'absence.

AVERTISSEMENT : Ne l'essayez jamais avec du feu

- Aspirez régulièrement le détecteur (1 fois par mois) avec la brosse souple de l'aspirateur. Vous pouvez nettoyer le détecteur de fumée avec un chiffon légèrement humide.
- Lorsque le détecteur émet un bip toutes les 40 secondes, la pile est presque vide et vous devez remplacer le détecteur de fumée.
- Les détecteurs ont une durée de vie de 10 ans.
- Une fausse alarme peut être arrêtée en appuyant sur le bouton de test et de silence.
- Vous pouvez réduire la sensibilité de votre détecteur de fumée ASD-10A pendant 8 à 9 minutes en appuyant sur le bouton de test. Cependant, lorsque la production de fumée devient trop grande, le détecteur donne quand même l'alarme.
- Prévoyez **DEUX** voies d'évacuation et répétez-les avec tous les membres de votre famille.

EN CAS D'INCENDIE, QUITTEZ IMMEDIATEMENT L'IMMEUBLE AVEC TOUS LES MEMBRES DE VOTRE FAMILLE, RASSEMBLEZ-VOUS A UN ENDROIT CONVENU AU PREALABLE ET CONTROLEZ SI TOUT LE MONDE EST BIEN PRESENT. FERMEZ TOUTES LES PORTES DERRIERE VOUS ET N'OUVREZ JAMAIS UNE PORTE CHAUDE. DANS CE CAS, OPTEZ POUR UN AUTRE ITINERAIRE. APPELEZ LES POMPIERS DE L'EXTERIEUR OU CHEZ LES VOISINS. NE RETOURNEZ JAMAIS DANS UNE HABITATION EN FEU.

En cas de production importante de fumée, sortez en rampant le plus près possible du sol. Si possible, respirez à travers un chiffon (humide). Sinon, retenez le plus possible votre respiration. La plupart des décès et blessures sont dus à une intoxication par la fumée, et pas au feu.

SPECIFICATIONS

Alimentation : 3VDC Pile AA lithium
 Autonomie pile : 10 ans dans des conditions normales
 Utilisation : < 10 µA continue
 < 60 mA en alarme
 Température d'utilisation: 0°C tot + 55°C
 Taux d'humidité : De ± 3% à 93% d'humidité relative à 40°C
 Sensibilité : Selon EN14604
 Valeur d'alarme : >85dB à 3 mètres
 Certification : ANPI EN14604, CE-13, BOSEC, KOMO

POSE DU DÉTECTEUR DE FUMÉE

Endroits recommandés :

Protection minimale :

Tous les pièces, comme des chambres à coucher, les salles de séjours, le bureau et autre séjours de ce genre et dans les couloirs et voies d'évacuation.

Protection maximale

- Détecteur de fumée dans toutes les pièces (sauf salles de bains, cuisines, garages, etc.)
- Dans des salles de bains, cuisines, chaufferies, buanderies, etc., des détecteurs de chaleur peuvent être posés à moins de 5 m d'un foyer potentiel d'incendie.

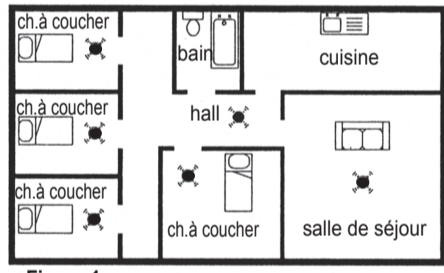


Figure 1

- Posez le détecteur de fumée de préférence au centre du plafond, à 50 cm au moins du mur.
- Avec des toits inclinés, posez le détecteur contre le mur incliné, à 90 cm au moins mesurés à la verticale du faîte du toit.
- Voir protection minimale et maximale (figures 1 et 2)
- Veillez à ce que le détecteur soit toujours accessible à des fins de test et de nettoyage.

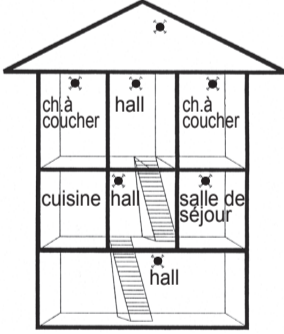


Figure 2

Ne montez jamais un détecteur aux endroits suivants :

- Salles de bains, cuisines, douches, garages, etc. Endroits où un détecteur de fumée peut se déclencher inutilement par la condensation, la fumée ou des gaz normaux. Montez un détecteur de fumée à 5 mètres au moins de telles sources de fumée.
- Endroits où la température peut être supérieure à 50°C et inférieure à 0°C, dont soupente, foyer ouvert, etc.
- A proximité (à côté de) d'objets décoratifs, de portes, d'armoires électriques, de lampes, d'accessoires, de fenêtres, ventilateurs muraux, etc. qui peuvent empêcher la fumée d'atteindre le détecteur. A 50 cm au moins de distance.
- Des surfaces habituellement plus chaudes ou plus froides que le reste de la pièce. Des différences thermiques peuvent empêcher la fumée d'atteindre le détecteur.
- A côté ou juste au-dessus de chauffages.
- A des endroits très hauts ou difficiles d'accès, où il devient difficile d'accéder au détecteur pour le tester ou le nettoyer.
- Endroits très poussiéreux et sales. L'accumulation de poussière empêche la fumée d'atteindre la chambre de fumée et peut provoquer une fausse alarme au fil du temps.
- A moins de 1 mètre de gradateurs et de câblage. Certains gradateurs peuvent provoquer une panne du détecteur.
- A moins de 1,5 mètre de lampes fluorescentes. Des impulsions électriques peuvent nuire au fonctionnement du détecteur.
- A l'extérieur et dans des pièces avec beaucoup d'insectes. De petits insectes dans la chambre de détection du détecteur peuvent perturber le fonctionnement du détecteur.

Des informations importantes figurent sur le dessous du détecteur.

ATTENTION : Pendant des travaux de rénovation ou de transformation, vous devez enlever provisoirement le détecteur de fumée. Après les travaux quotidiens, aspirez le détecteur de fumée avec la brosse souple de l'aspirateur, remettez-le en place, puis essayez-le toujours avec le bouton de test.

L'INSTALLATION

1. Choisissez un emplacement qui répond aux conditions décrites au chapitre : **Pose du détecteur de fumée.**
2. Enlevez la plaque de fond du détecteur (voir figure 3) en la tournant dans le sens inverse des aiguilles d'une montre (vers la gauche).
3. Marquez les orifices de montage sur la plaque de fond et percez les orifices (utilisez une mèche de 6 mm). Si vous n'utilisez pas les chevilles fournies, utilisez une mèche de 3 mm. Vissez la plaque de fond au plafond. Assurez-vous que la plaque de fond soit tout contre le plafond, de manière à prévenir toute circulation d'air au-dessus du détecteur de fumée, qui peut empêcher la détection de fumée. Si l'espace est trop grand, il doit être bouché avec du mastic.
4. Posez le détecteur de fumée sur la plaque de fond et tournez-le jusqu'à ce qu'il tombe dans la plaque de fond. Tournez le détecteur de fumée dans le sens des aiguilles d'une montre (vers la droite, de la ligne OFF vers la ligne ON) pour fixer et activer le détecteur de fumée (voir figure 4).

Orifices de montage :



Figure 3

Figure 4



Le témoin LED

Bouton de test et de pause

5. Contrôlez le fonctionnement du détecteur de fumée et si la pile est activée en appuyant sur le bouton de test. Un bip qui s'arrête tout seul signifie que le détecteur de fumée est activé. Pendant 8 à 9 minutes, le témoin LED rouge s'allume toutes les 10 secondes. En cas de test, le détecteur de fumée fonctionne automatiquement pendant 8 à 9 minutes dans la position la moins sensible.

FONCTION ET SIGNIFICATION DES SIGNAUX LUMINEUX ET SONORES :

Situation normale : Le témoin LED rouge s'allume 1 fois toutes les 5 minutes.

Alarme : En cas de détection de fumée, le détecteur fait retentir une puissante alarme à impulsions et le témoin LED rouge clignote en continu jusqu'à la disparition de la fumée.

Signal pile vide : Un bip toutes les 40 secondes signifie que la pile est presque vide et que le détecteur de fumée doit être remplacé. Ce signal retentit pendant 30 jours.

En cas de production importante ou croissante de fumée, l'alarme du détecteur se déclenche quand même.

Fausse alarme : Appuyez sur le bouton de test pour arrêter l'alarme (voir bouton de test et de pause).

Poussières dans la chambre de fumée ou Sensibilité à la lumière : 3 bips toutes les 40 secondes signifie qu'il y a de la poussière dans la chambre de fumée ou une exposition trop forte à la lumière (Soleil ou spot). Dans ce cas, aspirez le détecteur de fumée et ou déplacer le détecteur de fumée (Soleil) ou déplacer la source de lumière (spot).

En cas de production importante ou croissante de fumée, l'alarme du détecteur se déclenche quand même.

Fausse alarme : Appuyez sur le bouton de test pour arrêter l'alarme (voir bouton de test et de pause).

Poussières dans la chambre de fumée ou Sensibilité à la lumière : 3 bips toutes les 40 secondes signifie qu'il y a de la poussière dans la chambre de fumée ou une exposition trop forte à la lumière (Soleil ou spot). Dans ce cas, aspirez le détecteur de fumée et ou déplacer le détecteur de fumée (Soleil) ou déplacer la source de lumière (spot).

CAUSES DE FAUSSE ALARME

Le détecteur de fumée peut être activé par le courant, la condensation, la poussière, la fumée et de petits insectes. Evitez autant que possible ces situations, voir chapitre : **Ne montez jamais un détecteur aux endroits suivants.** Lorsqu'un détecteur donne régulièrement une fausse alarme, il peut être nécessaire de le fixer à un autre endroit.

ENTRETIEN

- Le détecteur ne peut jamais entrer en contact avec des matières liquides.
- Aspirez régulièrement le détecteur (1 fois par mois) avec la brosse souple de l'aspirateur. Vous pouvez nettoyer le détecteur de fumée avec un chiffon légèrement humide.
- Des réparations doivent être réalisées par le fabricant.

AVERTISSEMENT : Ne peignez jamais le détecteur et ne collez jamais de ruban adhésif dessus.

LIMITES DE DÉTECTEURS DE FUMÉE

Dans des pays où ils sont couramment utilisés, les détecteurs de fumée ont permis d'éviter des accidents. Des organismes indépendants ont constaté qu'ils ne donnaient pas satisfaction dans env. 35% des incendies, notamment dans les situations suivantes :

- Lorsque la pile était enlevée ou ne fonctionnait pas. Par -conséquent, testez-la régulièrement.
- Si la fumée ne peut atteindre le détecteur en cas d'incendie, l'appareil ne fonctionnera pas. Par exemple en cas d'incendie à un autre étage non équipé d'un détecteur de fumée, derrière des portes fermées, dans une cheminée ou si la fumée est chassée du détecteur. Par conséquent, il est recommandé de poser des détecteurs de fumée dans chaque pièce. En tout cas à chaque étage.
- Lorsque l'alarme n'est pas entendue. Une personne peut ne pas être réveillée par l'alarme en cas de consommation excessive d'alcool et/ou de drogues.
- Certains incendies ne sont pas toujours détectés à temps par le détecteur, par exemple lorsqu'une personne fume dans son lit, si cette chambre n'est pas équipée d'un -détecteur de fumée. En cas de fuite de gaz, de fortes explosions, de stockage incorrect de produits explosifs et de liquides inflammables (essence, peinture, alcool à brûler, etc.), pannes électriques, acides, enfants qui jouent avec des allumettes (feu).
- Les détecteurs de fumée ont une durée de vie de 10 ans.

INSTRUCTIONS DE DÉMONTAGE

Ne jetez pas votre ancien détecteur à la poubelle, remettez-le à un point de collecte de petits déchets ménagers près de chez vous.



GARANTIE PRODUIT

En cas d'utilisation et d'entretien corrects, le fabricant garantit ce produit contre tout défaut matériel et/ou de fabrication pendant une période de 10 ans à compter de la date d'achat d'origine par le consommateur. Les dommages causés par des accidents ou par un mauvais usage sont exclus. Lorsque le produit est défectueux pendant la période indiquée, il sera remplacé ou réparé gratuitement. N'essayez pas de réparer le produit vous-même ou de le bricoler, car cela annule la garantie.

DoP (Declaration of Performance)

Vous pouvez trouver le DoP du ASD-10 sur notre site www.fito.eu

PRODUIT EUROPÉEN

FOURNISSEUR EUROPÉEN : **FITO PRODUCTS**
 Fito Products BV
 Molenvliet 22
 3961 MV WILK BIJ DUURSTED
 Pays-Bas
www.fito.eu

2015-07