

Mode d'emploi

FITO PROFI-LINE 3V DÉTECTEUR DE FUMÉE SANS
FIL INTERCONNECTABLES

Model: FIT-10YRF



| | | |
|---|---|----------------------|
| 0086 | EN14604:2005/AC 2008 | |
| | Caractéristiques essentielles: | Performances: |
| Fito Products BV De Langkamp 12a 3961 MS Wijk bij Duurstede Pays-Bas 15 2797-CPR-638573 Le détecteur de fumée optique est optimal pour une utilisation domes- tique et avertit en cas de formation de fumée ou de début d'incendie | Conditions nominales de déclenchement, Sensibilité, délai de réponse (temps de réponse) et performances dans des conditions de feu. | conforme |
| | Fiabilité opérationnelle | conforme |
| | Tolérance de la tension d'alimentation | conforme |
| | Durabilité de la fiabilité opérationnelle et du délai de réponse; résistance à la température | conforme |
| | Durabilité de la fiabilité opérationnelle; résistance à la vibration | conforme |
| Durabilité de la fiabilité opérationnelle; résistance à l'humidité conforme Durabilité de la fiabilité opérationnelle; résistance à la corrosion Durabilité de la fiabilité opérationnelle; stabilité électrique | | conforme |
| | | conforme |
| | | conforme |

CONSERVEZ CE MODE D'EMPLOI !

Ce mode d'emploi contient des informations importantes pour une installation et une utilisation correctes de votre détecteur de fumée. Lisez attentivement ces informations et conservez-les pour une consultation future.

INFORMATIONS IMPORTANTES

En cas d'utilisation correcte, vous avez plus de temps pour évacuer. Tout détecteur de fumée installé correctement permet de gagner du temps.

- 3V alimenté détecteur de fumée pour une utilisation domestique.
- Le détecteur avertit en cas de formation de fumée ou début d'incendie. Pour les spécifications du détecteur, lisez attentivement le paragraphe "Fonction et signification des signaux lumineux et sonores"
- **CONSERVEZ CES MODE D'EMPLOI** dans un endroit sûr et facile à atteindre, par exemple dans le boîtier du compteur!
- Un détecteur de fumée ne permet pas de prévenir un incendie.
- Installez le détecteur de fumée au bon endroit, si possible au centre du plafond.

- Tenez le détecteur de fumée à l'écart d'enfants.
- Tester l'appareil chaque mois et après une période d'absence.
- **AVERTISSEMENT : Ne l'essayez jamais avec du feu**
- Aspirez régulièrement le détecteur (1 fois par mois) avec la brosse souple de l'aspirateur. Vous pouvez nettoyer le détecteur de fumée avec un chiffon légèrement humide.
- Lorsque le détecteur émet un bip toutes les 40 secondes, la pile est presque vide et vous devez remplacer le détecteur de fumée.
- Les détecteurs de fumée ont une durée de vie de 10 ans.
- Une fausse alarme peut être arrêtée en appuyant sur le bouton de test et de silence.
- Vous pouvez réduire la sensibilité de votre détecteur de fumée FIT-10YRF pendant 10 minutes en appuyant sur le bouton de test. Cependant, lorsque la production de fumée devient trop grande, le détecteur donne quand même l'alarme.

REMARQUES IMPORTANTES EN CAS D'ALARME INCENDIE:

- Prévoyez DEUX voies d'évacuation et répétez-les avec tous les membres de votre famille
- Convenez d'un lieu où tout le monde se rassemblera en cas d'incendie.

En cas d'incendie:

- Quittez immédiatement l'immeuble avec tous les membres de votre famille, rassemblez-vous à un endroit convenu au préalable.
- Contrôlez si tout le monde est bien présent.
- Fermez toutes les portes derrière vous et n'ouvrez jamais une porte chaude. Dans ce cas, optez pour un autre itinéraire.
- En cas de production importante de fumée, sortez en rampant le plus près possible du sol.
- Respirez à travers un chiffon (humide), sinon, retenez le plus possible votre respiration. La plupart des décès et blessures sont dus à une intoxication par la fumée, et pas au feu.
- Appelez les pompiers de l'extérieur ou chez les voisins.
- Ne retournez jamais dans une habitation en feu.
- Des informations supplémentaires sont disponibles auprès de votre service d'incendie local et sur www.fito.eu

SPECIFICATIONS

| | |
|-------------------------------------|---|
| Alimentation: | 3V lithium batterie |
| Durée de vie de batterie: | 10 ans |
| Utilisation: | < 42 mA en alarme |
| Batterie indicateur d'alimentation: | témoin LED rouge qui clignote 1 fois par minute |
| Fréquence émission et réception: | 868.52 Mhz |
| Mode de modulation numérique: | GFSK |
| Distance récepteur/émetteur: | 80 m en champ libre |
| Débit d'envoi de données: | 50Kbps |
| Combinaisons de codes: | plus de 1.000 combinaisons |
| Inter connectabilité sans fil: | jusqu'à 20 unités |
| Température d'utilisation: | 0°C tot + 40°C |
| Taux d'humidité: | 10% - 90%. |
| Sensibilité: | Selon EN14604 |
| Valeur d'alarme: | >85dB à 3 mètres |
| Bouton silence: | Suppression d'alarme disponible |
| Certification: | BS EN14604:2005, CE15, CPR |

POSE DU DETECTEUR DE FUMEE

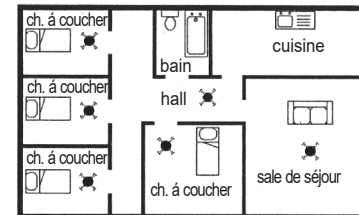


figure 1

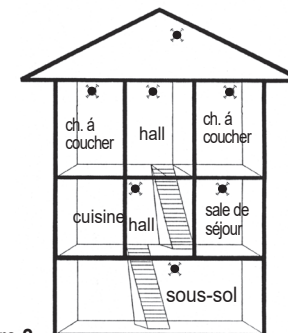


figure 2

Protection optimale:

Tous les pièces, comme des chambres à coucher, les salles de séjours, le bureau et autre séjours de ce genre et dans les couloirs et voies d'évacuation.

Protection maximale:

Détecteur de fumée dans toutes les pièces (sauf salles de bains, cuisines, garages, etc.) Dans des salles de bains, cuisines, chaufferies, buanderies, etc., des détecteurs de chaleur peuvent être posés à moins de 5 m d'un foyer potentiel d'incendie.

- Posez le détecteur de fumée de préférence au centre du plafond, à 50 cm au moins du mur.
- Avec des toits inclinés, posez le détecteur contre le plafond incliné, à 90 cm au moins mesurés à la verticale du faite du toit.
- Voir protection minimale et maximale (figures 1 et 2).
- Veillez à ce que le détecteur soit toujours accessible à des fins de test et de nettoyage.

NE MONTEZ JAMAIS UN DÉTECTEUR AUX ENDROITS SUIVANTS:

- Salles de bains, cuisines, douches, garages, etc. Endroits où un détecteur de fumée peut se déclencher inutilement par la condensation, la fumée ou des gaz normaux. Montez un détecteur de fumée à 5 mètres au moins de telles sources de fumée.
- Endroits où la température peut être supérieure à 40°C et inférieure à 0°C, dont soupente, foyer ouvert, etc.
- A proximité (à côté de) d'objets décoratifs, de portes, d'armoires électriques, de lampes, d'accessoires, de fenêtres, ventilateurs muraux, etc. qui peuvent empêcher la fumée d'atteindre le détecteur. A 50 cm au moins de distance.
- Des surfaces habituellement plus chaudes ou plus froides que le reste de la pièce. Des différences thermiques peuvent empêcher la fumée d'atteindre le détecteur.
- A côté ou juste au-dessus de chauffages.
- A des endroits très hauts ou difficiles d'accès, où il devient difficile d'accéder au détecteur pour le tester ou le nettoyer.
- Endroits très poussiéreux et sales. L'accumulation de poussière empêche la fumée d'atteindre la chambre de fumée et peut provoquer une fausse alarme au fil du temps.
- A moins de 1 mètre de variateur de lumière et de câblage. Certains variateur de lumière peuvent provoquer une panne du détecteur.
- A moins de 1,5 mètre de lampes fluorescentes. Des impulsions électriques peuvent nuire au fonctionnement du détecteur.
- A l'extérieur et dans des pièces avec beaucoup d'insectes. De petits insectes dans la chambre de détection du détecteur peuvent perturber le fonctionnement du détecteur.

ATTENTION: Pendant des travaux de rénovation ou de transformation, enlevez provisoirement le détecteur de fumée. Une fois les travaux terminés, aspirez le détecteur de fumée avec la brosse souple de l'aspirateur, remettez-le en place, puis essayez-le toujours avec le bouton de test.

L'INSTALLATION

1. Faites glisser les détecteurs de fumée sur la plaque de base
2. Sur l'un des détecteurs de fumée, appuyez sur le bouton noir au bas du détecteur de fumée jusqu'à ce que le voyant LED rouge s'allume. Ce détecteur de fumée a généré un code de connexion unique. Appuyez ensuite brièvement deux fois sur le bouton noir au dos des autres détecteurs de fumée. La LED rouge clignotera pour indiquer que le code de liaison sélectionné par le premier détecteur a été installé. Répétez cette opération sur tous les détecteurs de fumée à appairer dans les 30 secondes. Appuyez



une fois sur le bouton de test à l'arrière du détecteur de fumée qui a généré le code pour terminer la procédure.

3. Testez l'appairage en appuyant sur le bouton de test de l'un des détecteurs de fumée jusqu'à ce que tous les détecteurs de fumée se mettent en alarme. Cela peut prendre jusqu'à 20 secondes. Voir la vidéo d'instructions sur notre site Internet: www.fito.eu
 4. Choisissez un emplacement qui remplit toutes les conditions ci-dessus.
 5. Retirez la plaque de base du détecteur de fumée.
 6. Placez la plaque de base à l'endroit où vous souhaitez monter le détecteur de fumée et marquez les trous de perçage.
 7. Percez les trous requis
 8. Vissez la plaque de base au plafond avec les vis et les chevilles fournies.
- Attention !** : la plaque de base ne doit pas être trop serrée.
9. Fixez le détecteur de fumée au plaque de base et tournez-le dans le sens des aiguilles d'une montre.
 10. Testez chaque détecteur et son appairage.

L'INTERCONNEXION DE DÉTECTEURS DE FUMÉE

- Pour la procédure voir "L'INSTALLATION" et la vidéo d'instructions sur www.fito.nl.
- Un maximum de 20 détecteurs de fumée et/ou de chaleur, modèles FIT-10YRF, FIT-230RF et FIT230RF peuvent être interconnectés sans fil, avec jusqu'à 80 mètres de distance dans l'espace libre.
- Tous les détecteurs doivent être dotés du même code.
- Les systèmes avec des détecteurs interconnectés doivent être installés très soigneusement pour s'assurer qu'il n'y a pas de fausses alarmes provenant, par exemple, de la cuisson.
- Une personne doit être disponible pour pouvoir couper rapidement le détecteur dont le témoin rouge clignote en cas de fausse alarme, pour éviter le déclenchement de tous les autres détecteurs.

Pour supprimer le code de connexion unique, appuyez brièvement 5 fois sur le bouton noir au dos du détecteur de fumée.

AVERTISSEMENT: N'interconnectez pas l'un de ces détecteurs avec un modèle d'un autre fabricant. Les détecteurs interconnectés doivent se trouver dans la même habitation. En cas d'interconnexion entre différents bâtiments, il se peut que tout le monde ne soit pas au courant des tests effectués ou du fait qu'il s'agit d'une fausse alarme (par exemple suite à la fumée de cuisson, etc.).

CONTRÔLE DE FONCTIONNEMENT

Après l'installation et chaque mois, contrôlez tous vos détecteurs de fumée, même après une absence prolongée, comme des vacances, etc.

- Contrôlez si le témoin rouge clignote environ chaque minute. Si ce n'est pas le cas, vous devez remplacer le détecteur de fumée.
- Appuyez pendant environ 3 secondes pour un détecteur unique et jusqu'à 20 secondes pour un détecteur interconnecté sans fil sur le bouton de test pour tester la chambre à fumée, les pièces électroniques et la sirène. Une alarme bruyante retentit à présent (le niveau sonore minimal est de 85 dB à 3 mètres de distance). Lorsque la sirène retentit, un témoin rouge clignote rapidement pendant ce test. En appuyant sur le bouton de test, vous simulez l'effet de la fumée en cas d'incendie. Il s'agit du meilleur moyen de tester si votre détecteur de fumée fonctionne correctement.

ATTENTION!: Ne testez jamais avec le feu!

ATTENTION: Avec des détecteurs interconnectés, le témoin rouge clignotera uniquement sur le détecteur testé. Cependant, tous les autres détecteurs déclencheront leur alarme. Répétez le test séparément sur chaque détecteur.

FONCTION ET SIGNIFICATION DES SIGNAUX LUMINEUX ET SONORES:

SITUATION NORMALE: Le témoin LED rouge s'allume 1 fois par 40 sec.

ALARME: En cas de détection de fumée, le détecteur fait retentir une puissante alarme à impulsions et le témoin LED rouge clignote en continu jusqu'à la disparition de la fumée. Les détecteurs liés donneront également l'alarme pulsée forte, mais le voyant LED rouge ne clignotera pas en continu.

SIGNAL BATTERIE VIDE: Un bip toutes les 40 secondes signifie que la batterie est presque vide et que le détecteur de fumée doit être remplacée. Ce signal retentit pendant 30 jours.

RÉSOLUTION DES PROBLÈMES

Le détecteur de fumée peut être activé par le courant, la vapeur, la condensation, la poussière, la fumée et les petits insectes. Évitez ces situations. Voir le paragraphe : Ne montez jamais un détecteur aux endroits suivants.

Lorsqu'un détecteur donne régulièrement une fausse alarme, il peut être nécessaire de le fixer à un autre endroit. Des informations complémentaires sont disponibles sur: www.fito.eu tab FAQ. Si le détecteur ne fonctionne pas correctement, veuillez contacter votre fabricant ou Fito Products BV. www.fito.nl - Contact

FAUSSE ALARME

Appuyez sur le bouton de test pour arrêter l'alarme (voir bouton de test et de pause)

BOUTON DE TEST ET DE PAUSE

Votre détecteur est équipé d'un bouton de pause. Il s'agit du même bouton que le bouton de test. Maintenez le bouton de test/pause enfoncé pendant 3 secondes. Votre détecteur de fumée se met alors pendant 10 minutes dans ce que l'on appelle une position moins sensible. Le témoin LED rouge clignote toutes les 10 secondes pour indiquer que le bouton de silence est activé. En cas de production importante ou croissante de fumée, l'alarme du détecteur se déclenche quand même.

ENTRETIEN

- Le détecteur ne peut jamais entrer en contact avec des matières liquides.
- Aspirez régulièrement le détecteur (1 fois par mois) avec la brosse souple de l'aspirateur. Vous pouvez nettoyer le détecteur de fumée avec un chiffon légèrement humide.
- Des réparations doivent être réalisées par le fabricant.

AVERTISSEMENT: Ne peignez jamais le détecteur et ne collez jamais de ruban adhésif dessus.

RESTRICTIONS DU DÉTECTEUR DE FUMÉE

Des autorités indépendantes ont déterminé qu'environ 45% des détecteurs de fumée montés dans les maisons sont inopérant ; à savoir dans les situations suivantes:

- Si la batterie n'a pas fonctionné ou a été retirée. Par conséquent, testez-le régulièrement.
- Si la fumée ne peut pas atteindre le détecteur en cas d'incendie, l'appareil ne fonctionnera pas. Par exemple, en cas d'incendie à un autre étage sans détecteur de fumée, à huis clos, dans une cheminée ou si la fumée est expulsée du détecteur. Par conséquent, il est recommandé d'installer des détecteurs de fumée dans chaque pièce. Au moins à chaque étage.
- Lorsque l'alarme n'est pas entendue. Une personne peut ne pas être réveillée par l'alarme en cas de consommation excessive d'alcool et/ou de drogues.
- Certains incendies ne sont pas toujours détectés à temps par le détecteur, par exemple lorsqu'une personne fume dans son lit, si cette chambre n'est pas équipée d'un détecteur de fumée. En cas de fuite de gaz, de fortes explosions, de stockage incorrect de produits explosifs et de liquides inflammables (essence, peinture, alcool à brûler, etc.), pannes électriques, acides, enfants qui jouent avec des allumettes (feu).
- Les détecteurs de fumée ont une durée de vie de 10 ans.

GARANTIE DU PRODUIT

Lorsqu'il est correctement utilisé et entretenu, le fabricant garantit ce produit contre les défauts de matériaux et / ou de fabrication pendant une période de 3 ans, à compter de la date d'achat d'origine par le consommateur. Le détecteur de fumée doit être activé dans les 12 mois suivant la date de production. Les dommages causés par un entretien inadéquat, des accidents ou une mauvaise utilisation sont exclus. Si le produit est defectueux pendant la période spécifiée, il sera remplacé ou réparé gratuitement. N'essayez pas de réparer ou de fabriquer le produit vous-même, car cela invaliderait la garantie.

DoP (Declaration of Performance)

Vous pouvez trouver le DoP du FIT-10YRF sur notre site www.fito.eu

INSTRUCTION D'ÉLIMINATION

Ne jetez pas votre ancien détecteur de fumée à la poubelle, déposez-les dans un point de collecte des petits déchets ménagers de votre région. Le détecteur de fumée doit être remplacé sur la date de remplacement indiquée sur l'autocollant.



FITO
PRODUCTS

Importeur:

Fito Products B.V.
De Langkamp 12a
3961 MS Wijk bij Duurstede
Nederland. www.fito.eu