

# Gebruikshandleiding

## FITO PROFI-LINE 3V DRAADLOOS KOPPELBARE ROOKMELDER, INCL. BATTERIJ Model: FIT-10YRF



<b>CE</b>  0086	<b>EN14604:2005 / AC:2008</b>	
	<b>Essentiële kenmerken:</b>	<b>Prestaties:</b>
<b>Fito Products BV</b> De Langkamp 12a 3961 MS Wijk bij Duurstede The Netherlands  15 2797-CPR-638573	Nominale activeringsomstandigheden, gevoeligheid, reactievertraging (reactie tijd) en prestaties in geval van brand	voldaan
	Operationele betrouwbaarheid	voldaan
	Tolerantie aan de voedingsspanning	voldaan
	Duurzaamheid van operationele betrouwbaarheid en reactievertraging; temperatuurbestendigheid	voldaan
	Duurzaamheid van bedrijfszekerheid; bestand tegen trillingen	voldaan
	Optische rookmelder; Waarschuwt in geval van brand of rook en is geschikt voor gebouwen met een woonfunctie	Duurzaamheid van bedrijfszekerheid; vochtbestendigheid
	Duurzaamheid van bedrijfszekerheid; weerstand tegen corrosie	voldaan
	Duurzaamheid van bedrijfszekerheid; elektrische stabiliteit	voldaan

### BEWAAR DEZE GEBRUIKSAANWIJZING!

Deze gebruiksaanwijzing bevat belangrijke informatie voor correcte installatie en gebruik van uw rookmelder. Lees deze informatie zorgvuldig en bewaar deze voor later gebruik.

#### BELANGRIJKE INFORMATIE

Bij correct gebruik heeft u extra, waardevolle tijd om te ontsnappen. Elke correct geïnstalleerde rookmelder levert extra tijdswinst op.

- 3V gevoede rookmelder voor gebouwen met een woonfunctie.
- Deze rookmelder waarschuwt in geval van brand of rook. Voor specificaties van de rookmelder, lees aandachtig alinea "Functie en betekenis van licht- en geluidsignalen"
- Bewaar deze gebruiksaanwijzing op een veilige en makkelijk toegankelijke plaats, bijvoorbeeld in de meterkast.
- Een rookmelder voorkomt geen brand.
- Installeer de rookmelder op de juiste plaats, indien mogelijk in het midden van het plafond.

- Houdt de rookmelder uit de buurt van kinderen.
- Test het apparaat maandelijks en na een periode van afwezigheid.  
**WAARSCHUWING:** Test nooit met vuur
- Zuig de rookmelder regelmatig (1 maal per maand) schoon met de zachte borstel van de stofzuiger. Daarnaast kunt u het rookalarm met een iets vochtige doek schoonmaken.
- Wanneer de rookmelder elke 40 seconden een beep toon geeft of wanneer het rode LED niet 1 keer per 40 seconden oplicht dan dient de rookmelder vervangen te worden.
- De levensduur van rookmelders is 10 jaar.
- Vals alarm kan stil worden gezet door op de test- en stilteknoop te drukken.
- U kunt uw rookalarm voor 10 minuten minder gevoelig maken door op de testknop te drukken. Wanneer de rookontwikkeling echter te groot is zal de rookmelder alsnog alarm geven.

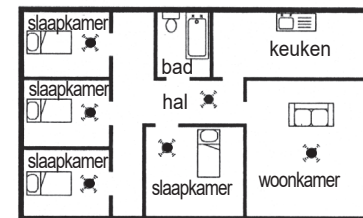
#### BELANGRIJKE AANWIJZINGEN IN GEVAL VAN ALARMERING BIJ BRAND:

- Plan TWEE ontsnappingsroutes en oefen deze met alle gezinsleden.
- Spreek een plek af waar iedereen zich in geval van brand verzamelt.
- In geval van brand:**
- Verlaat direct het pand met al uw gezinsleden en verzamel buiten op de tevoren afgesproken plaats.
- Controleer of iedereen aanwezig is.
- Sluit alle deuren achter u en open nooit een warme deur, kies dan voor de alternatieve route.
- Bij grote rookontwikkeling, kruip zo laag mogelijk bij de grond naar buiten.
- Adem wanneer mogelijk door een (vochtige) doek en houdt zo veel mogelijk uw adem in. De meeste doden en gewonden vallen door rookvergiftiging en niet door brand.
- Bel de brandweer buiten of bij de burens.
- Keer NOOIT terug in een brandende woning.
- Aanvullende informatie is te verkrijgen bij uw lokale Brandweer en op [www.fito.eu](http://www.fito.eu)

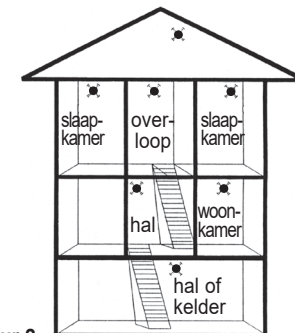
#### SPECIFICATIES

Voeding:	3V lithium batterij
Levensduur batterij:	10 jaar
Gebruik:	< 42 mA in alarm
Batterij Voedingsspanningindicator:	rood LED lampje knippert 1 keer per 40 seconden
Zend en ontvangst frequentie:	868.52 Mhz
Digitale modulatiemethode:	GFSK
Ontvanger/zender afstand:	80 m in open ruimte
Data verzend snelheid:	50Kbps
Codecombinaties:	meer dan 1.000 combinaties
Draadloos koppelbaar:	tot 20 stuks
Gebruiktemperatuur:	0°C tot + 40°C
Vochtigheidgraad:	10% - 90%
Gevoeligheid:	Conform EN14604
Alarmwaarde:	>85dB op 3 meter
Stilteknoop:	Alarmsignaal onderdrukking
Certificering:	BS EN14604:2005, CE15, CPR

#### PLAATSING VAN DE ROOKMELDER



figuur 1



figuur 2

#### Optimale bescherming:

Één rookmelder in alle verblijfsruimtes zoals slaapkamers, woonkamer, studieruimte en dergelijke en in de ontsnappingsroute zoals gang of hal.

#### Maximale bescherming:

Één rookmelder in alle verblijfsruimtes (uitgezonderd badkamers en keukens)! Één hitemelder in badkamers, keukens, verwarming-, washokken enz.; binnen 5 meter van potentiële brandhaard.

- Plaats de rookmelder bij voorkeur in het midden van het plafond, minimaal 50 cm van de muur.
- Bij schuine daken, plaatst u de rookmelder tegen de schuine wand, minimaal 90 cm verticaal gemeten van de nok van het dak.
- Zorg dat de rookmelder altijd bereikbaar is voor het testen en schoonmaken.

#### MONTEER NOOIT EEN ROOKMELDER:

- In badkamers, keukens, douches, garages etc. Plaatsen waar een rookmelder onnodig kan afgaan door condens, normale rook of gassen. Monteer een rookmelder minimaal 5 meter van dergelijke rookbronnen vandaan.
- Plaatsen waar de temperatuur boven de 40°C en onder de 0°C kan komen, bijvoorbeeld vliering, net boven een open haard etc.
- In de nabijheid van (naast) decoratieve objecten, deuren, elektriciteitsdozen, lampen, fittingen, ramen, muurventilators etc. die ervoor kunnen zorgen dat rook de rookmelder niet kan bereiken. Minimaal op 50cm afstand.
- Oppervlakten die normaal warmer of kouder zij dan de rest van de ruimte. Temperatuurverschillen kunnen rook verhinderen de rookmelder te bereiken.
- Naast of direct boven kachels.
- Op zeer hoge of moeilijk te bereiken plaatsen. Zodat het moeilijk wordt de rookmelder te bereiken om deze te testen of schoon te maken.
- Op zeer stoffige en vervuilde plaatsen. Stof ophoping zal voorkomen dat de rook, de rookkamer van de rookmelder kan bereiken en zal na verloop van tijd vals alarm gaan veroorzaken.
- Binnen 1 meter van dimmers en bedrading, Sommige dimmers kunnen storing in de rookmelder veroorzaken.
- Binnen 1,5 meter van TL lampen. Elektrische impulsen kunnen de werking van de rookmelder negatief beïnvloeden.
- Buiten en in ruimtes waar veel insecten voorkomen. Kleine insecten in de rookkamer van de rookmelder kunnen de werking van de rookmelder verstoren.

**ATTENTIE:** Tijdens renovaties of verbouwingswerkzaamheden dient u het rookmelder tijdelijk te verwijderen. Na beëindiging van de werkzaamheden de rookmelder schoonzuigen met de zachte borstel van de stofzuiger en terugplaatsen en daarna altijd testen met de testknop.

## DE INSTALLATIE

1. Bevestig de rookmelders op de bodemplaat

2. Druk op een van de rookmelders net zolang op het zwarte knopje aan de onderkant van de rookmelder totdat het rode LED lampje gaat branden. Deze rookmelder heeft een unieke verbindingscode gegenereerd.

Druk vervolgens 2 keer kort op het zwarte knopje op de achterkant van de overige rookmelders. Het rode LED lampje gaat knipperen om aan te geven dat de verbindingscode die de eerste melder heeft gekozen geïnstalleerd is. Herhaal dit op alle te koppelen rookmelders binnen 30 seconden. Druk 1 keer op de testknop achter op de rookmelder die de code gegenereerd heeft om de procedure te beëindigen.

3. Test de koppeling door net zolang op de testknop van een van de rookmelders te drukken totdat alle rookmelders in alarm gaan. Dit kan tot 20 seconden duren.

**NB: Zie de instructievideo op onze website: [www.fito.eu](http://www.fito.eu)**

4. Kies een locatie die voldoet aan alle bovenstaande voorwaarden.

5. Verwijder de bodemplaat van de rookmelder.

6. Plaats de bodemplaat op de plek waar u de rookmelder wil bevestigen en markeer de boorgaten.

7. Boor de benodigde gaten

8. Schroef de bodemplaat vast aan het plafond met de bijgeleverde schroeven en pluggen.

**Let op!:** de bodemplaat moet niet te strak vastgezet worden.

9. Bevestig de rookmelder op de bevestigingsbeugel en draai deze met de klok mee.

10. Test elke melder en de koppeling.

## HET KOPPELEN VAN ROOKMELDERS

• Zie voor procedure "DE INSTALLATIE" en de instructievideo op [www.fito.nl](http://www.fito.nl)

• Een maximum van 20 rookmelders en of hitemmelders, model FIT-10YRF, FIT-230RF en FITH-230RF kunnen draadloos worden doorverbonden, met maximaal 80 meter afstand in open ruimte.

• Alle melders dienen voorzien te zijn van dezelfde verbindingscode:

• Systemen met doorverbonden melders dienen zeer zorgvuldig te worden geïnstalleerd om te verzekeren dat er geen vals alarm plaatsvindt, bijvoorbeeld door koken.

• Er dient iemand beschikbaar te zijn om bij een vals alarm op de melder, waar het rode lampje van knippert, kort op de testknop te drukken. Dit om deze minder gevoelig te maken voor 10 minuten, daar alle melders anders afgaan.

**Om de unieke verbindingscode te verwijderen druk 5 keer kort op het zwarte knopje aan de achterkant van de rookmelder.**

**WAARSCHUWING:** Verbindt geen van deze rookmelders door met een model van een andere fabrikant.

De rookmelders die met elkaar worden doorverbonden dienen zich in dezelfde woning te bevinden. Wanneer zij tussen verschillende gebouwen zijn doorverbonden is het mogelijk dat niet iedereen op de hoogte is wanneer zij worden getest of wanneer er vals alarm (door b.v. koken enz.) plaatsvindt.

## CONTROLE OP FUNCTIONEREN

Controleer na de installatie en elke maand al uw rookmelders, ook na een langere periode van afwezigheid zoals vakantie enz.

- Controleer of het rode lampje ongeveer elke minuut knippert. Wanneer dit niet het geval is dient deze rookmelder vervangen te worden.
- Druk  $\pm$  3 seconden, bij een enkele melder en tot 20 seconden bij draadloos gekoppelde melder op de testknop om de rookkamer, elektronische delen en sirene te testen. Er klinkt nu een luid pulserend alarm (het niveau is minimaal 85 dB op 3 meter afstand). Een rood lampje zal, wanneer de sirene klinkt, tijdens deze test snel knipperen. Door op de testknop te drukken simuleert u het effect van rook bij brand. Dit is de beste manier om te testen of uw rookmelder correct functioneert.

**ATTENTIE: Test nooit met vuur!**

**ATTENTIE:** Bij doorgekoppelde melders zal alleen op de melder die u test het rode lampje snel knipperen. Alle andere melders zullen wel alarm geven. Herhaal de test bij elke melder afzonderlijk.

## FUNCTIE EN BETEKENIS VAN DE LICHT- EN GELUIDSIGNALLEN

**Normale situatie:** Het rode LED lampje licht 1 maal op per 40 seconden.

**Alarm:** Wanneer de melder rook detecteert, zal een luid pulserend alarm gaan klinken en het rode LED lampje zal continu gaan fllikkeren totdat de rook is verdwenen. De doorgekoppelde melders zullen wel het luid pulserend alarm geven echter het rode LED lampje zal niet continu gaan knipperen.

**Batterij leeg signaal:** Een beep signaal elke 40 seconden betekent dat de batterij bijna leeg is en dat de rookmelder vervangen dient te worden. Dit signaal zal 30 dagen klinken.

## STORINGEN VERHELPEN

De rookmelder kan geactiveerd worden door stoom, condensatie, stof, rook en kleine insecten. Voorkom zoveel mogelijk deze situaties, zie hoofdstuk: Monteer nooit een rookmelder. Wanneer een melder regelmatig vals alarm geeft, kan het noodzakelijk zijn de melder op een andere plaats te bevestigen. Aanvullende informatie kunt u vinden op [www.fito.nl](http://www.fito.nl), tab FAQ. Wanneer de melder niet goed functioneert, neem dan contact op met uw leverancier of Fito Products BV op [www.fito.nl](http://www.fito.nl), tab Contact.

## VALS ALARM

Druk op de test knop om het alarm te stoppen. (Zie Test en Pauze knop.)

## TEST EN PAUZE KNOP

Uw melder is voorzien van een pauze knop. Dit is de zelfde knop als de testknop. Druk 3 seconden stevig in het midden op de pauze/test knop. Uw rookmelder gaat dan 10 minuten in een zogeheten minder gevoelige stand. Het rode LED lampje zal om de 10 seconden fllikkeren om aan te geven dat de stilteknoop is geactiveerd.

Bij zware of toenemende rookontwikkeling zal de melder toch in alarm gaan.

## ONDERHOUD

- De melder mag nooit in aanraking komen met vloeibare stoffen.
- Zuig de melder regelmatig (1 maal per maand) schoon met de zachte borstel van de stofzuiger. Daarnaast kunt u het rookalarm met een iets vochtige doek schoonmaken.
- Reparaties moeten door de fabrikant worden uitgevoerd.

**WAARSCHUWING:** Schilder de melder nooit en plak deze niet af.

## BEPERKINGEN VAN ROOKMELDERS

Onafhankelijke instanties hebben vastgesteld dat ongeveer 45% van de gemonteerde rookmelders in woningen niet functioneren, namelijk in de volgende situaties:

- Wanneer de batterij verwijderd was of niet functioneerde. Test daarom regelmatig.
- Als de rook de melder bij brand niet kan bereiken zal het apparaat ook niet in werking treden. Bijvoorbeeld als de brand op een andere verdieping plaatsvindt waar geen rookmelder hangt, achter gesloten deuren, in een schoorsteen of als de rook van de melder wordt weggeblazen. Daarom wordt het plaatsen van rookmelders in alle kamers aangeraden. In ieder geval op elke verdieping.
- Als men het alarm niet hoort. Een persoon zou eventueel niet gewekt kunnen worden door het alarm bij een overmatig gebruik van alcohol en/of drugs.
- Er zijn enkele branden die niet altijd op tijd door de melder ontdekt worden, bijvoorbeeld roken in bed, als daar geen rookmelder hangt. Bij het ontsnappen van gas, hevige explosies; het op een verkeerde manier bewaren van explosieve producten en brandgevaarlijke vloeistoffen (benzine, verf, spiritus, enz.), elektrische storingen, zuren, kinderen die met lucifers (vuur) spelen.
- De levensduur van rookmelders is 10 jaar.

## PRODUCT GARANTIE

Bij normaal gebruik en onderhoud garandeert de fabrikant dit product tegen materiaal en/of productiefouten voor de periode van 3 jaar, vanaf de originele aankoopdatum door de consument. De rookmelder moet wel binnen 12 maanden na productie datum geactiveerd zijn. Uitgezonderd zijn schades welke zijn ontstaan door gebrek aan onderhoud, ongelukken of misbruik. Wanneer het product binnen de aangegeven periode defect is wordt het gratis vervangen of gerepareerd. Probeer niet zelf het product te repareren of eraan te knutselen, hiermee vervalt de garantie.

## DoP (Declaration of Performance)

De Prestatieverklaring van de FIT-10YRF is te downloaden op onze website [www.fito.eu](http://www.fito.eu)

## VERWIJDERINGINSTRUCTIE

Gooi uw oude rookmelder niet in de prullenbak, lever deze in bij een inzamelpunt van klein huishoudelijk afval bij u in de buurt.

De rookmelder dient op de door de fabrikant op de rookmelder vermelde vervangingsdatum vervangen te worden.



**FITO**  
PRODUCTS

Importeur:

Fito Products B.V.  
De Langkamp 12a  
3961 MS Wijk bij Duurstede  
Nederland. [www.fito.eu](http://www.fito.eu)