


# Plaatsings- en Gebruiks-handleiding

FITO PROFI-LINE 230V AC DRAADLOOS KOPPEL-BARE ROOKMELDER, INCL. BATTERIJ BACK-UP  
Model: FIT-230RF & FIT-230RFL



KLASSE II

 0086	<b>EN14604:2005</b>	
	<b>Essentiële kenmerken:</b>	<b>Prestaties:</b>
	Nominale activeringsomstandigheden, gevoeligheid, reactievertraging (reactie tijd) en prestaties in geval van brand	voldaan
<b>Fito Products BV</b> De Langkamp 12a 3961 MS Wijk bij Duurstede The Netherlands  15 2797-CPR-638573	Operationele betrouwbaarheid	voldaan
	Tolerantie aan de voedingsspanning	voldaan
	Duurzaamheid van operationele betrouwbaarheid en reactievertraging; temperatuurbestendigheid	voldaan
	Duurzaamheid van bedrijfszekerheid; bestand tegen trillingen	voldaan
Optische rookmelder; Waarschuwt in geval van brand of rook en is geschikt voor gebouwen met een woonfunctie	Duurzaamheid van bedrijfszekerheid; vochtbestendigheid	voldaan
	Duurzaamheid van bedrijfszekerheid; weerstand tegen corrosie	voldaan
	Duurzaamheid van bedrijfszekerheid; elektrische stabiliteit	voldaan

## BEWAAR DEZE GEBRUIKSAANWIJZING!

Deze gebruiksaanwijzing bevat belangrijke informatie voor correcte installatie en gebruik van uw rookmelder. Lees deze informatie zorgvuldig en bewaar deze voor later gebruik.

### BELANGRIJKE INFORMATIE

- Bij correct gebruik heeft u extra, waardevolle tijd om te ontsnappen. Elke correct geïnstalleerde rookmelder levert extra tijdswinst op.
- 230V gevoede rookmelder, met back-up batterij voor gebouwen met een woonfunctie.
  - Deze melder waarschuwt in geval van brand of rook. Voor specificaties van de melder, lees aandachtig alinea "Functie en betekenis van licht en geluidsignalen"
  - Bewaar deze gebruiksaanwijzing op een veilige en makkelijk toegankelijke plaats, bijvoorbeeld in de meterkast.
  - Een rookmelder voorkomt geen brand.
  - Installeer de rookmelder op de juiste plaats, indien mogelijk in het midden van het plafond.
  - Houdt de rookmelder uit de buurt van kinderen.
  - Test het apparaat maandelijks en na een periode van afwezigheid.
- WAARSCHUWING:** Test nooit met vuur

- Zuig de melder regelmatig (1 maal per maand) schoon met de zachte borstel van de stofzuiger. Daarnaast kunt u het rookalarm met een iets vochtige doek schoonmaken.
- Wanneer de melder elke 40 seconden een beep toon geeft is de batterij bijna leeg en dient deze vervangen te worden. Druk op de testknop om dit signaal voor 10 uur uit te zetten.
- De levensduur van rookmelders is 10 jaar.
- Vals alarm kan stil worden gezet door op de test- en stilteknop te drukken.
- U kunt uw rookalarm voor 10 minuten minder gevoelig maken door op de testknop te drukken. Wanneer de rookontwikkeling echter te groot is zal de melder alsnog alarm geven.

### BELANGRIJKE AANWIJZINGEN IN GEVAL VAN ALARMERING BIJ BRAND:

- Plan TWEE ontsnappingsroutes en oefen deze met alle gezinsleden.
  - Spreek een plek af waar iedereen zich in geval van brand verzamelt.
- In geval van brand:**
- Verlaat direct het pand met al uw gezinsleden en verzamel buiten op de tevoren afgesproken plaats.
  - Controleer of iedereen aanwezig is.
  - Sluit alle deuren achter u en open nooit een warme deur, kies dan voor de alternatieve route.
  - Bij grote rookontwikkeling, kruip zo laag mogelijk bij de grond naar buiten.
  - Adem wanneer mogelijk door een (vochtige) doek en houdt zo veel mogelijk uw adem in. De meeste doden en gewonden vallen door rookvergiftiging en niet door brand.
  - Bel de brandweer buiten of bij de bureu.
  - Keer NOOIT terug in een brandende woning.
  - Aanvullende informatie is te verkrijgen bij uw locale Brandweer en op [www.fito.eu](http://www.fito.eu)

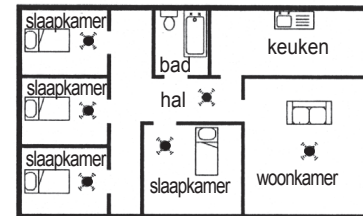
### SPECIFICATIES

Voeding:	220 - 240V AC - 50-60Hz met 9V back-up batterij
Batterij back-up FIT-230RF:	9V DC Alkaline (Gold Peak 1604A, Energizer 522, Duracell MN1604)
Batterij back-up FIT-230RFL:	9V DC Lithium 10 jaar batterij Type: U9VLJP
Levensduur batterij FIT-230RF:	In geval van stroomuitval 1 jaar onder normale condities
Levensduur batterij FIT-230RFL:	In geval van stroomuitval 3-4 jaar onder normale condities
Gebruik:	< 40 mA in alarm
AC Voedingsspanningindicator:	groen LED lampje zichtbaar op de melder
Batterij Voedingsspanningindicator:	rood LED lampje knippert 1 keer per minuut
Zend en ontvangst frequentie:	868.52 Mhz
Digitale modulatiemethode:	GFSK
Ontvanger/zender afstand:	Meer dan 80 m in open ruimte
Data verzend snelheid:	50Kbps
Codecombinaties:	16 combinaties
Draadloos koppelbaar:	tot 20 stuks
Gebruiktemperatuur:	0°C tot + 40°C
Vochtigheidsgraad:	10% - 90%
Gevoeligheid:	Conform EN14604
Alarmwaarde:	>85dB op 3 meter
Stilteknop:	Alarmsignaal onderdrukking
Certificering:	BS EN14604:2005 en CE

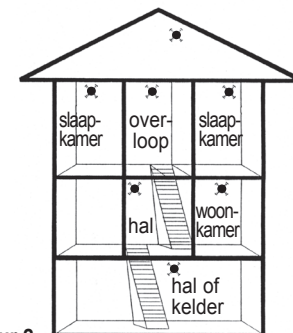
### PLAATSING VAN DE ROOKMELDER

#### Aanbevolen plaatsen:

- **Minimale bescherming:**  
In alle verblijfsruimtes zoals slaapkamers, woonkamer, studieruimte en dergelijke en in de ontsnappingsroute zoals gang of hal.
- **Maximale bescherming:**  
- Rookmelder in alle kamers (uitgezonderd badkamers, keuken, garages etc.)  
- Hittemelders kunnen geplaatst worden in badkamers, keukens, verwarming-, waschokken enz.; binnen 5 meter van potentiële brandhaard.



figuur 1



figuur 2

- Plaats de rookmelder bij voorkeur in het midden van het plafond, minimaal 50 cm van de muur.
- Bij schuine daken, plaatst u de melder tegen de schuine wand, minimaal 90 cm verticaal gemeten van de nok van het dak.
- Zie minimale en maximale bescherming (figuur 1 & 2)
- Zorg dat de melder altijd bereikbaar is voor het testen en schoonmaken.

### MONTEER NOOIT EEN ROOKMELDER:

- In badkamers, keukens, douches, garages etc. Plaatsen waar een rookmelder onnodig kan afgaan door condens, normale rook of gassen. Monteer een rookmelder minimaal 5 meter van dergelijke rookbronken vandaan.
- Plaatsen waar de temperatuur boven de 40°C en onder de 0°C kan komen, bijvoorbeeld vliering, net boven een open haard etc.
- In de nabijheid van (naast) decoratieve objecten, deuren, elektriciteitsdozen, lampen, fittingen, ramen, muurventilators etc. die ervoor kunnen zorgen dat rook de rookmelder niet kan bereiken. Minimaal op 50cm afstand.
- Oppervlakten die normaal warmer of kouder zijn dan de rest van de ruimte. Temperatuursverschillen kunnen rook verhinderen de melder te bereiken.
- Naast of direct boven kachels.
- Op zeer hoge of moeilijk te bereiken plaatsen. Zodat het moeilijk wordt de melder te bereiken om deze te testen of schoon te maken.
- Op zeer stoffige en vervuilde plaatsen. Stof ophoping zal voorkomen dat de rook, de rookkamer van de rookmelder kan bereiken en zal na verloop van tijd vals alarm gaan veroorzaken.
- Binnen 1 meter van dimmers en bedrading, Sommige dimmers kunnen storing in de melder veroorzaken.
- Binnen 1,5 meter van TL lampen. Elektrische impulsen kunnen de werking van de melder negatief beïnvloeden.
- Buiten en in ruimtes waar veel insecten voorkomen. Kleine insecten in de rookkamer van de melder kunnen de werking van de melder verstoren.

Deze melder is ontworpen voor permanente montage met stroomaansluiting via de ingebouwde kroonsteen. De bodem(montage)plaat kan direct op een enkelvoudige standaard inbouwdoos tegen het plafond worden geschroefd. De melder vereist een stroomvoorziening van 50mA. De melder mag niet worden blootgesteld aan vocht of lekkage.

**Op de onderkant van de melder bevindt zich belangrijke informatie.**

**AANBEVELING:** met de FIT-230RF en de FIT230RFL is het mogelijk reeds tijdens de bouw de bodemplaat en de stroomaansluiting te monteren. In een later stadium, wanneer stof en vuil zijn opgeruimd, kan de melder op de bodemplaat worden geschoven. De melder mag niet aangesloten zijn wanneer de elektrische bedrading wordt getest met hoge voltages.

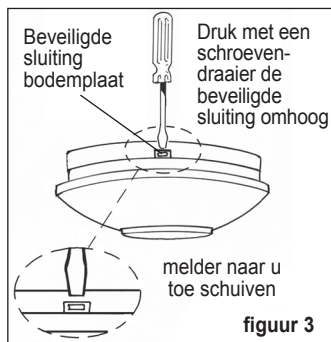
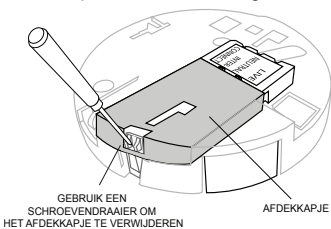
**ATTENTIE:** Tijdens renovaties of verbouwingswerkzaamheden dient u het rookalarm tijdelijk te verwijderen. Na beëindiging van de werkzaamheden de rookmelder schoonzuigen met de zachte borstel van de stofzuiger en terugplaatsen en daarna altijd testen met de testknop.

## DE INSTALLATIE

**ATTENTIE:** De 230 volt melder dient te worden geïnstalleerd door een erkende installateur volgens de richtlijnen van het Bouwbesluit. Onjuist geïnstalleerd kan het de gebruiker onder stroom zetten of niet juist functioneren bij brand.

**ATTENTIE:** De melder moet continu zijn aangesloten op 230 volt. Ook mag er geen aan/uit schakelaar op het circuit zijn aangesloten waardoor de melder zou kunnen worden uitgeschakeld.

1. Kies een locatie die voldoet aan alle bovenstaande voorwaarden.
2. Sluit de stroom af van de groep waarop u de melder wilt aansluiten.
3. Verwijder de bodemplaat van de melder (zie figuur 3).
4. Verwijder het afdekkapje
5. De bedrading dient als volgt op de bodemplaat te worden aangesloten:

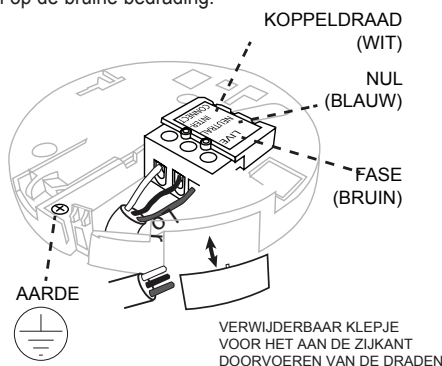


figuur 3

L(Live): Fase - aansluiten op de bruine bedrading.

N(Neutral): Nul - aansluiten op de blauwe bedrading.

IC (Interconnect): Aparte koppeldraad (gebruik massief montage draad min. 1,5 mm<sup>2</sup>)



Wanneer u de melder niet doorkoppelt mag u niets op de IC aansluiten. Het verwisselen van de fase en nul draad beschadigt doorgesloten melders!

Niet de aarde connectie gebruiken om melders door te koppelen.

N.B.: De melder hoeft niet te worden geaard. Op het aansluitblok is wel een aarde (earth) connectie aangegeven.

5. Wanneer u de bedrading heeft aangesloten, sluit u het klepje van de ingebouwde kroonsteen.
6. Schroef de bodemplaat vast aan het plafond (b.v. op de centraaldoos). Verzeker u ervan dat de bodemplaat strak tegen het plafond zit zodat er geen luchtcirculatie boven de melder kan plaatsvinden die rookdetectie kan verhinderen. Als de opening te groot is dient deze met kit te worden gedicht.
7. Controleer of de batterij in de melder is aangesloten door op de testknop te drukken en schuif dan de melder voorzichtig op de bodemplaat.

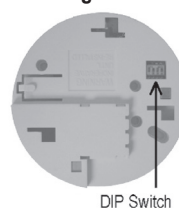
**ATTENTIE:** Probeer de melder niet te verwijderen zonder de beveiligingsclip te openen (figuur 3).

## HET DOORKOPPELEN VAN ROOKMELDERS

**Draadloos koppelen:** een maximum van 20 rookmelders kunnen draadloos worden doorverbonden, met maximaal 100 meter afstand in open ruimte. Alle melders dienen voorzien te zijn van de zelfde Dip Switch code, zie figuur 4.

- Systemen met meer dan 3 of 4 melders dienen zeer zorgvuldig te worden gepland om te verzekeren dat er geen vals alarm plaatsvindt van bijvoorbeeld koken of wekelijks testen.
- De melders dienen regelmatig te worden gecontroleerd en schoongemaakt.
- Er dient iemand beschikbaar te zijn om bij een vals alarm de melder waar het rode lampje van knippert snel uit te kunnen schakelen, daar alle melders anders afgaan.

figuur 4



**WAARSCHUWING:** Verbindt geen van deze melders door met een model van een andere fabrikant. Doet u dit wel dan loopt u het risico op een elektrische schok of brandgevaar door onjuiste detectie. De melders die met elkaar worden doorverbonden dienen zich in dezelfde woning te bevinden. Wanneer zij tussen verschillende gebouwen zijn doorverbonden is het mogelijk dat niet iedereen op de hoogte is wanneer zij worden getest of wanneer er vals alarm (door b.v. koken enz.) plaatsvindt.

## CONTROLE OP FUNCTIONEREN

Controleer na de installatie en elke maand al uw rookmelders, ook na een langere periode van afwezigheid zoals vakantie enz.

- Controleer of het groene lampje voor 230V brandt. (Brandt dit niet controleer dan of er spanning op staat, de bekabeling goed is aangesloten, enz.)
- Controleer of het rode lampje ongeveer elke minuut knippert. Wanneer dit niet het geval is dient u de batterij te vervangen.
- Druk ± 3 seconden, bij een enkele melder en tot 20 seconden bij draadloos gekoppelde melder op de testknop om de rookkamer, elektronische delen en sirene te testen. Er klinkt nu een luid pulserend alarm (het niveau is minimaal 85 dB op 3 meter afstand). Een rood lampje zal, wanneer de sirene klinkt, tijdens deze test snel knipperen. Door op de testknop te drukken simuleert u het effect van rook bij brand. Dit is de beste manier om te testen of uw rookmelder correct functioneert.

**ATTENTIE:** Bij doorgesloten melders zal alleen op de melder die u test het rode lampje snel knipperen. Alle andere melders zullen wel alarm geven. Herhaal de test bij elke melder afzonderlijk.

## BATTERIJ VERVANGEN

- Schakel de stroom uit
- Haal de melder van de bodemplaat (figuur 3)
- Verwijder de batterij
- Zuig de melder schoon met een zacht borstel van de stofzuiger.
- Plaats nieuwe batterij in de melder, (LET OP DE PLUS EN DE MIN)
- Test de melder, zie Testprocedure
- Plaats de melder terug op de bodemplaat

## FUNCTIE EN BETEKENIS VAN DE LICHT EN GELUIDSIGNALLEN

**Normale situatie:** Het groene lampje brand ter indicatie dat het alarm gevoerd wordt. Het rode LED lampje licht 1 maal op per 1 minuut.

**Alarm:** Wanneer de melder rook detecteert, zal een luid pulserend alarm gaan klinken en het rode LED lampje zal continue gaan flikkeren totdat de rook is verdwenen. De doorgesloten melders zullen wel het luid pulserend alarm geven echter het rode LED lampje zal niet continue gaan knipperen.

**Batterij leeg signaal:** Een beep signaal elk minuut betekent dat de batterij bijna leeg is en vervangen dient te worden. Dit signaal zal 30 dagen klinken. Druk kort op de testknop om dit signaal te stoppen voor 10 uur. De overige melders die gekoppeld zijn, zullen drie beepjes per uur laten klinken.

## STORINGEN VERHELPEN

De rookmelder kan geactiveerd worden door stoom, condensatie, stof, rook en kleine insecten. Voorkom zoveel mogelijk deze situaties, zie hoofdstuk: Monteer nooit een rookmelder. Wanneer een melder regelmatig vals alarm geeft, kan het noodzakelijk zijn de melder op een andere plaats te bevestigen. Aanvullende informatie kunt u vinden op [www.fito.nl](http://www.fito.nl), tab FAQ. Wanneer de melder niet goed functioneert, neem dan contact op met uw leverancier of Fito Products BV op [www.fito.nl](http://www.fito.nl), tab Contact.

## VALS ALARM

Druk op de test knop om het alarm te stoppen. (Zie Test en Pauze knop.)

## TEST EN PAUZE KNOP

Uw melder is voorzien van een pauze knop. Dit is de zelfde knop als de testknop. Druk 3 seconden stevig in het midden op de pauze/test knop. Uw rookmelder gaat dan 10 minuten in een zogeheten minder gevoelige stand. Het rode LED lampje zal om de 10 seconden flikkeren om aan te geven dat de stilteknop is geactiveerd. Bij zware of toenemende rookontwikkeling zal de melder toch in alarm gaan.

## ONDERHOUD

- De melder mag nooit in aanraking komen met vloeibare stoffen.
- Zuig de melder regelmatig (1 maal per maand) schoon met de zachte borstel van de stofzuiger. Daarnaast kunt u het rookalarm met een iets vochtige doek schoonmaken.
- Reparaties moeten door de fabrikant worden uitgevoerd.
- Altijd de stroom uitschakelen wanneer de melder van de voet wordt verwijderd.

**WAARSCHUWING:** Schilder de melder nooit en plak deze niet af.

## BEPERKINGEN VAN ROOKMELDERS

Onafhankelijke instanties hebben vastgesteld dat ongeveer 45% van de gemonteerde rookmelders in woningen niet functioneren, namelijk in de volgende situaties:

- Wanneer de batterij verwijderd was of niet functioneerde. Test daarom regelmatig.
- Als de rook de melder bij brand niet kan bereiken zal het apparaat ook niet in werking treden. Bijvoorbeeld als de brand op een andere verdieping plaatsvindt waar geen rookmelder hangt, achter gesloten deuren, in een schoorsteen of als de rook van de melder wordt weggeblazen. Daarom wordt het plaatsen van rookmelders in alle kamers aangeraden. In ieder geval op elke verdieping.
- Als men het alarm niet hoort. Een persoon zou eventueel niet gewekt kunnen worden door het alarm bij een overmatig gebruik van alcohol en/of drugs.
- Er zijn enkele branden die niet altijd op tijd door de melder ontdekt worden, bijvoorbeeld roken in bed, als daar geen rookmelder hangt. Bij het ontsnappen van gas, hevige explosies; het op een verkeerde manier bewaren van explosieve producten en brandgevaarlijke vloeistoffen (benzine, verf, spiritus, enz.), elektrische storingen, zuren, kinderen die met lucifers (vuur) spelen.
- De levensduur van rookmelders is 10 jaar.

## PRODUCT GARANTIE

Bij normaal gebruik en onderhoud garandeert de fabrikant dit product tegen materiaal en/of productiefouten voor de periode van 3 jaar, exclusief batterij, vanaf de originele aankoopdatum door de consument. Uitgezonderd zijn schade welke zijn ontstaan door gebrekkig onderhoud, ongelukken of misbruik. Wanneer het product binnen de aangegeven periode defect is wordt het gratis vervangen of gerepareerd. Probeer niet zelf het product te repareren of eraan te knutselen, hiermee vervalt de garantie.

## DoP (Declaration of Performance)

De Prestatieverklaring van de FIT-230RF en FIT-230RFL is te downloaden op onze website [www.fito.eu](http://www.fito.eu)

## VERWIJDERINGINSTRUCTIE

Gooi uw oude batterij en melder niet in de prullenbak, lever deze in bij een inzamelpunt van klein huishoudelijk afval bij u in de buurt. De rookmelder dient na de door de fabrikant op de rookmelder vermelde vervangingsdatum inclusief voet vervangen te worden.



**FITO**  
PRODUCTS

Importeur:

Fito Products B.V.  
De Langkamp 12a  
3961 MS Wijk bij Duurstede  
Nederland. [www.fito.eu](http://www.fito.eu)