

Mode d'emploi

DÉTECTEUR DE FUMÉE OPTIQUE Model: SD-218



EN14604:2005
0359-CPR-00212
DoP No.: CPR-ST-003

CONSERVEZ CE MODE D'EMPLOI !

Ce mode d'emploi contient des informations importantes pour une installation et une utilisation correctes de votre détecteur de fumée. Lisez attentivement ces informations et conservez-les pour une consultation future.

INFORMATIONS IMPORTANTES

- En cas d'utilisation correcte, vous avez plus de temps pour évacuer. Tout détecteur de fumée installé correctement permet de gagner du temps.
- Pile alimenté détecteur de fumée pour une utilisation domestique.
- Le détecteur avertit en cas de formation de fumée ou début d'incendie.
- **CONSERVEZ CES MODE D'EMPLOI** dans un endroit sûr et facile à atteindre, par exemple dans le boîtier du compteur!
- Un détecteur de fumée ne permet pas de prévenir un incendie.
- Installez le détecteur de fumée au bon endroit, si possible au centre du plafond.
- Tenez le détecteur de fumée à l'écart d'enfants.
- Tester l'appareil chaque semaine et après une période d'absence.
- **AVERTISSEMENT : Ne l'essayez jamais avec du feu** brosse souple de l'aspirateur. Vous pouvez nettoyer le détecteur de fumée avec un chiffon légèrement humide.
- Lorsque le détecteur émet un bip toutes les 40 secondes, la pile est presque vide et vous devez remplacer la pile.
- Les détecteurs ont une durée de vie de 10 ans.
- Une fausse alarme peut être arrêtée en retirant la batterie.
- Prévoyez **DEUX** voies d'évacuation et répétez-les avec tous les membres de votre famille.
- **EN CAS D'INCENDIE, QUITTEZ IMMÉDIATEMENT L'IMMEUBLE AVEC TOUS LES MEMBRES DE VOTRE FAMILLE, RASSEMBLEZ-VOUS A UN ENDROIT CONVENU AU PRÉALABLE ET CONTRÔLEZ SI TOUT LE MONDE EST BIEN PRÉSENT.**
- **FERMEZ TOUTES LES PORTES DERRIÈRE VOUS ET N'OUVREZ JAMAIS UNE PORTE CHAUDE. DANS CE CAS, OPTEZ POUR UN AUTRE ITINÉRAIRE.**
- **APPELEZ LES POMPIERS DE L'EXTÉRIEUR OU CHEZ LES VOISINS.**

- **NE RETOURNEZ JAMAIS DANS UNE HABITATION EN FEU.**
 - En cas de production importante de fumée, sortez en rampant le plus près possible du sol. Si possible, respirez à travers un chiffon (humide). Sinon, retenez le plus possible votre respiration. La plupart des décès et blessures sont dus à une intoxication par la fumée, et pas au feu.
- ## SPECIFICATIONS
- Alimentation : DC9V (Carbon Zinc 6F22, Alcaline 6LR61)
Autonomie batterie : 1 an dans conditions normales
Utilisation : < 8 µA continue - < 15 mA en alarme
Température d'utilisation: 0°C à + 50°C
Taux d'humidité : 10% - 90%
Sensibilité : Selon EN14604
Valeur d'alarme : >85dB à 3 mètres
Certification : EN14604, CE13, VEBON-NOVB

POSE DU DÉTECTEUR DE FUMÉE

Endroits recommandés :

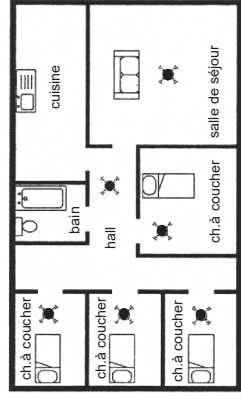


Figure 1



Figure 2

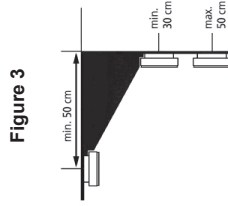


Figure 3

Protection minimale:

Tous les pièces, comme des chambres à coucher, les salles de séjours, le bureau et autre séjours de ce genre et dans les couloirs et voies d'évacuation.

Protection maximale:

- Détecteur de fumée dans toutes les pièces (sauf salles de bains, cuisines, garages, etc.)
- Dans des salles de bains, cuisines, chaufferies, buanderies, etc., des détecteurs de chaleur peuvent être posés à moins de 5 m d'un foyer potentiel d'incendie.
- Posez le détecteur de fumée de préférence au centre du plafond, à 50 cm au moins du mur.
- Avec des toits inclinés, posez le détecteur contre le plafond incliné, à 90 cm au moins mesurés à la verticale du faite du toit.
- Voir protection minimale et maximale (figures 1 et 2).
- Veillez à ce que le détecteur soit toujours accessible à des fins de test et de nettoyage.

Ne montez jamais un détecteur aux endroits suivants:

- Salles de bains, cuisines, douches, garages, etc. Endroits où un détecteur de fumée peut se déclencher inutilement par la condensation, la fumée ou des gaz normaux. Montez un détecteur de fumée à 5 mètres au moins de telles sources de fumée.
- Endroits où la température peut être supérieure à 55°C et inférieure à 0°C, dont soupente, foyer ouvert, etc.
- A proximité (à côté de) d'objets décoratifs, de portes, d'armoires électriques, de lampes, d'accessoires, de fenêtres, ventilateurs muraux, etc. qui peuvent empêcher la fumée d'atteindre le détecteur. A 50 cm au moins de distance.
- Des surfaces habituellement plus chaudes ou plus froides que le reste de la pièce. Des différences thermiques peuvent empêcher la fumée d'atteindre le détecteur.
- A côté ou juste au-dessus de chauffages.
- A des endroits très hauts ou difficiles d'accès, où il devient difficile d'accéder au détecteur pour le tester ou le nettoyer.
- Endroits très poussiéreux et sales. L'accumulation de poussière empêche la fumée d'atteindre la chambre de fumée et peut provoquer une fausse alarme au fil du temps.
- A moins de 1 mètre de variateur de lumière et de câblage. Certains variateurs de lumière peuvent provoquer une panne du détecteur.
- A moins de 1,5 mètre de lampes fluorescentes. Des impulsions électriques peuvent nuire au fonctionnement du détecteur.

- A l'extérieur et dans des pièces avec beaucoup d'insectes.

De petits insectes dans la chambre de détection du détecteur peuvent perturber le fonctionnement du détecteur.

Des informations importantes figurent sur le dessous du détecteur.

L'INSTALLATION

1. Choisissez un emplacement qui répond aux conditions décrites au chapitre : **Pose du détecteur de fumée.** **Figure 4**
2. Enlevez la plaque de fond du détecteur (voir figure 4) en la tournant dans le sens inverse des aiguilles d'une montre (vers la gauche).
3. Marquez les orifices de montage sur la plaque de fond et percez les orifices (utilisez une mèche de 6 mm). Si vous n'utilisez pas les chevilles fournies, utilisez une mèche de 3 mm. Vissez la plaque de fond au plafond. Assurez-vous que la plaque de fond soit tout contre le plafond, de manière à prévenir toute circulation d'air au-dessus du détecteur de fumée, qui peut empêcher la détection de fumée. Si l'espace est trop grand, il doit être bouché avec du mastic. Utilisation du système de fixation adhésif double face fourni: Dégraissez le dos du support de montage et la surface où vous allez fixer le détecteur. Collez le système de fixation adhésif double face sur le support de montage, puis placez-le sur le plafond.
4. Ouvrez le couvercle de la batterie, voir la Figure 5 et placez la nouvelle pile dans le détecteur, attention à la connexion plus et moins. Tournez le détecteur de fumée dans le sens des aiguilles d'une montre (vers la droite) sur la plaque de fond.
5. Testez le détecteur de fumée: Appuyez sur le bouton de test. Le détecteur émettra un fort bruit de pulsation jusqu'à ce que le bouton de test soit relâché.

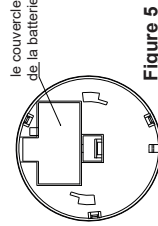


Figure 5

FONCTION ET SIGNIFICATION DES SIGNAUX LUMINEUX ET SONORES :

SITUATION NORMALE : Le témoin LED rouge s'allume 1 fois toutes les 32 secondes.

ALARME : En cas de détection de fumée, le détecteur fait retentir une puissante alarme à impulsions et le témoin LED rouge clignote en continu jusqu'à la disparition de la fumée.

SIGNAL BATTERIE VIDE : Un bip toutes les 30 secondes signifie que la batterie est presque vide et que la batterie doit être remplacée. Ce signal retentit pendant 30 jours.

LE PRODUIT NE FONCTIONNE PAS CORRECTEMENT : Un signal sonore sans le voyant LED rouge allumé, indique que l'alarme ne fonctionne pas correctement et doit être remplacée.

REPLACEMENT DE LA PILE:

- Retirez le détecteur sur la plaque de fond.
- Élievez la pile.
- Appuyez le bouton de test enfoncé quelque secondes pour enlever le restant de courant.
- Placez la nouvelle pile dans le détecteur (attention à la connexion plus et moins).
- Utilisez uniquement les marques et types de pile indiqués.
- Testez le détecteur, voir point 5 de L'INSTALLATION.
- Replacer le détecteur sur la plaque de fond.

CAUSES DE FAUSSE ALARME

Le détecteur de fumée peut être activé par le courant, la condensation, la poussière, la fumée et de petits insectes. Évitez autant que possible ces situations, voir chapitre : **Ne montez jamais un détecteur aux endroits suivants.** Lorsqu'un détecteur donne régulièrement une fausse alarme, il peut être nécessaire de le fixer à un autre endroit.

ENTRETIEN

- Essayez l'appareil chaque semaine et après une période d'absence, voir point 5 de L'INSTALLATION
- **AVERTISSEMENT : Ne l'essayez jamais avec du feu** brosse régulièrement le détecteur (1 fois par mois) avec la brosse souple de l'aspirateur. Vous pouvez nettoyer le détecteur de fumée avec un chiffon légèrement humide.
- Pendant des travaux de rénovation ou de transformation, vous devez enlever provisoirement le détecteur de fumée. Après les travaux, aspirez le détecteur de fumée avec la brosse souple de l'aspirateur, remettez-le en place, puis essayez-le toujours avec le bouton de test.

AVERTISSEMENT :

Ne peignez jamais le détecteur et ne collez jamais de ruban adhésif dessus.
Sur le blindage, le détecteur de fumée perd ses fonctionnalités.

- Le détecteur ne peut jamais entrer en contact avec des matières liquides.

LIMITES DE DÉTECTEURS DE FUMÉE

Dans des pays où ils sont couramment utilisés, les détecteurs de fumée ont permis d'éviter des accidents. Des organismes indépendants ont constaté qu'ils ne donnaient pas satisfaction dans env. 35% des incendies, notamment dans les situations suivantes :

- Lorsque la batterie ne fonctionnait pas. Par conséquent, testez-la régulièrement.
- Si la fumée ne peut atteindre le détecteur en cas d'incendie, l'appareil ne fonctionnera pas. Par exemple en cas d'incendie à un autre étage non équipé d'un détecteur de fumée, derrière des portes fermées, dans une cheminée ou si la fumée est chassée du détecteur. Par conséquent, il est recommandé de poser des détecteurs de fumée dans chaque pièce. En tout cas à chaque étage.
- Lorsque l'alarme n'est pas entendue. Une personne peut ne pas être réveillée par l'alarme en cas de consommation excessive d'alcool et/ou de drogues.
- Certains incendies ne sont pas toujours détectés à temps par le détecteur, par exemple lorsqu'une personne fume dans son lit, si cette chambre n'est pas équipée d'un détecteur de fumée. En cas de fuite de gaz, de fortes explosions, de stockage incorrect de produits explosifs et de liquides inflammables (essence, peinture, alcool à brûler, etc.), pannes électriques, acides, enfants qui jouent avec des allumettes (feu).
- Les détecteurs de fumée ont une durée de vie de 10 ans.

GARANTIE PRODUIT

En cas d'utilisation et d'entretien corrects, le fabricant garantit ce produit contre tout défaut matériel et/ou de fabrication pendant une période de 3 ans à compter de la date d'achat d'origine par le consommateur. Les dommages causés par des accidents ou par un mauvais usage sont exclus. Lorsque le produit est détecteur pendant la période indiquée, il sera remplacé ou réparé gratuitement. N'essayez pas de réparer le produit vous-même ou de le bricoler, car cela annule la garantie.

DoP (Declaration of Performance)

Vous pouvez trouver le DoP du SD218 sur notre site www.fito.eu

INSTRUCTIONS DE DÉMONTAGE

Ne jetez pas votre ancien détecteur à la poubelle, remettez-le à un point de collecte de petits déchets ménagers près de chez vous.



Fito Products BV
De Langkamp 12A
3961 MS WIJK BIJ DUURSTEDE
Pays-Bas
info@fito.nl - www.fito.eu